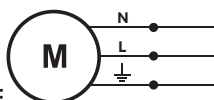




5171075A

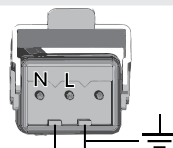


J4S io Protect

Kurzanleitung
ÜBERSETZTE VERSIONDie vollständige Anleitung finden Sie online unter www.somfy.info**somfy**Scannen Sie in der App
„Help me by Somfy“
diesen QR-Code für
die vollständige
Anleitung zur
Einstellung.„Help me by Somfy“
erhältlich in den Stores

230 V ~ 50 Hz

N	Blau
L	Schwarz
⏚	Gelbgrün



1

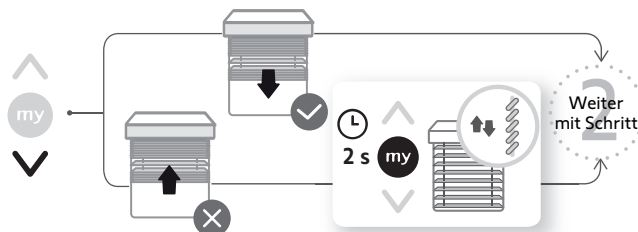
VOREINLERNEN EINER BEDIENEINHEIT



10 min

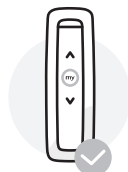
Bedieneinheit ist temporär
eingelernt für 10 Minuten.

DREHRICHTUNG



2

ZUWEISUNG

PROG.
0.5 sBedieneinheit ist vollständig
eingelernt.

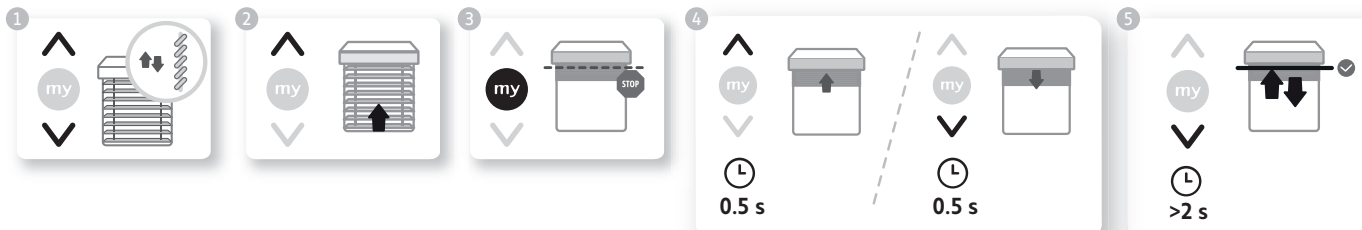
3

EINSTELLEN DER ENDLAGEN

Werkseinstellung: Die untere Endlage des Antriebs ist bei Auslieferung bereits eingestellt. Die obere Endlage kann automatisch, halbautomatisch oder manuell eingestellt werden.
Zwischen der unteren und der oberen Endlage sind mindestens 3 Umdrehungen der Antriebswelle erforderlich.

MANUELLE EINSTELLUNG DER OBEREN ENDLAGE

Sicherstellen, dass sich die Außenjalousie mindestens 15 cm unterhalb der gewünschten oberen Endlage befindet.

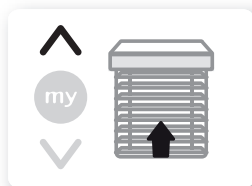
① Sonstige Einstellungen wie: Nachjustierung der unteren Endlage, automatische oder halbautomatische Einstellung der oberen Endlage
Lamellenwendung, Hinderniserkennung usw. sind über die Anwendung „Help me by Somfy“ verfügbar.

4

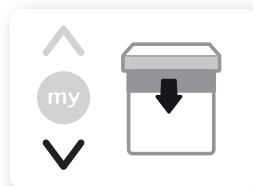
BEDIENUNG

Dieser Antrieb ist wartungsfrei.

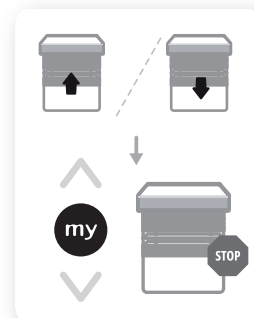
AUF



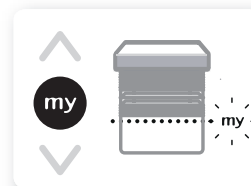
AB



STOPP



MY



5

ZURÜCKSETZEN DES ANTRIEBS

⚠ Die doppelte Spannungsunterbrechung nur an dem Endprodukt durchführen, das zurückgesetzt werden soll. Beim Zurücksetzen werden alle Bedieneinheiten, Sensoren und Endlageneinstellungen gelöscht. Die Lieblingsposition (my) wird ebenfalls zurückgesetzt.



EINZUHALTENDE ANWEISUNGEN

Diese Anleitung gilt für alle Antriebe vom Typ J4S io Protect, deren Ausführungen im aktuellen Katalog zu finden sind.

BESTIMMUNGSGEMÄSSE VERWENDUNG

J4-Antriebe wurden zur Motorisierung der folgenden Produkte jeglicher Art konzipiert:

- Verstellbare Jalousien, wobei die unterste Leiste um mindestens 4 cm angehoben werden kann, wenn auf die unterste, 16 cm oberhalb der komplett ausgefahrenen Position platzierte Leiste eine Kraft nach oben von 150 N ausgeübt wird.

HAFTUNG

Lesen Sie bitte diese Anleitung vor der Installation und Inbetriebnahme des Antriebs sorgfältig durch. Beachten Sie außer den Anweisungen in dieser Anleitung auch die detaillierten Hinweise im beiliegenden Dokument **Sicherheitshinweise**. Der Antrieb muss von einer fachlich qualifizierten Person (Elektrofachkraft nach DIN VDE 1000-10) für Antriebe und Automatisierungen im Haustechnikbereich entsprechend den Somfy-Anweisungen und den geltenden Vorschriften im Land der Inbetriebnahme installiert werden. Jegliche Nutzung des Antriebs zu Zwecken, die über den im vorliegenden Dokument beschriebenen bestimmungsgemäßen Gebrauch hinausgehen, ist untersagt. Für Schäden und Mängel, die durch nicht bestimmungsgemäße Verwendung oder Nichtbeachtung der Anweisungen und Hinweise in dieser Anleitung und der beigefügten **Sicherheitshinweise** entstehen, ist die Haftung und Gewährleistung durch Somfy ausgeschlossen.

Der Installateur hat seine Kunden auf die Nutzungs- und Wartungsbedingungen des Antriebs hinzuweisen und ihnen diese sowie das beiliegende Dokument **Sicherheitshinweise** nach Abschluss der Installation des Antriebs auszuhändigen. Gegebenenfalls erforderliche Kundendiensteingriffe am Antrieb sind von einer fachlich qualifizierten Person (Elektrofachkraft nach DIN VDE 1000-10) für Antriebe und Automatisierungen im Haustechnikbereich durchzuführen. Für Fragen zur Installation des Antriebs und weiterführenden Informationen wenden Sie sich bitte an Ihren Somfy-Ansprechpartner, oder besuchen Sie unsere Website www.somfy.com.

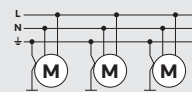
SICHERHEITSHINWEISE FÜR DIE VERKABELUNG

- ⚠ Alle Kabel, die in Kontakt mit einer metallischen Wandung geraten könnten, müssen mit einer Hülse oder Ummantelung geschützt und isoliert werden.
- ⚠ Bringen Sie die Kabel so an, dass sie nicht in Kontakt mit beweglichen Teilen geraten können.
- ⚠ Wenn der Antrieb im Freien eingesetzt wird und wenn ein Versorgungskabel des Typs H05-VVF verwendet wird, muss dieses in einem UV-beständigen Kabelrohr, zum Beispiel in einem Kabelkanal, verlegt werden.
- ⚠ Achten Sie darauf, dass das Versorgungskabel des Antriebs zugänglich bleibt: Das Produkt muss einfach ausgetauscht werden können.
- ⚠ Sehen Sie eine Schleife im Versorgungskabel vor, um das Eindringen von Wasser in den Antrieb zu vermeiden.

SPEZIFISCHE ANWEISUNGEN

- Die Netzstromversorgung DARF erst **nach** der Installation des Antriebs angeschlossen werden.
- Antrieb nicht an einen isolierenden Transformator anschließen.
- In Verbindung mit einem Antrieb keine Netztrenneinrichtung verwenden.
- Für die ordnungsgemäße Verkabelung immer die Anweisungen des Steuersystems beachten.

- Bei Steuersystemen, die ein „automatisches Laufzeiterkennungsverfahren“ verwenden, die Empfehlungen des Steuerungsherstellers beachten: Das **N**-Kabel der Steuerung muss mit dem **N**-Kabel des jeweiligen Antriebs verbunden werden.
- Die Phasen und Nulleiter der einzelnen Antriebe müssen angeschlossen werden, wie nebenstehend dargestellt:
- Die Umgebung, in der das Produkt verwendet wird, kann die Funkreichweite des Funksignals einschränken.



Der Antrieb muss von einer fachlich qualifizierten Person (Elektrofachkraft nach DIN VDE 1000-10) für Antriebe und Gebäudeautomation entsprechend der Somfy-Anleitung und den im Land der Inbetriebnahme geltenden Vorschriften installiert werden.

Funkfrequenz

868-870 MHz io homecontrol® bidirektional Triband.

Frequenzbänder und maximale Sendeleistung

868,000 MHz - 868,600 MHz EPR <25 mW
868,700 MHz - 869,200 MHz EPR <25 mW
869,700 MHz - 870,000 MHz EPR <25 mW

Netzstromversorgung

230 V ~ 50 Hz

Stromverbrauch im Standby

0.405 W



SOMFY ACTIVITES SA, F74300 CLUSES, FRANKREICH, erklärt hiermit als Hersteller, dass der in dieser Anleitung beschriebene Antrieb, der gemäß Kennzeichnung auf eine Versorgungsspannung mit 230 V/50 Hz ausgelegt ist, bei bestimmungsgemäßem Einsatz die grundlegenden Anforderungen der geltenden europäischen Richtlinien und insbesondere der Maschinenrichtlinie 2006/42/EG sowie der EMV-Richtlinie 2014/30/EU erfüllt. Der vollständige Text der EU-Konformitätserklärung ist unter der Internetadresse www.somfy.com/ce verfügbar. Philippe Geoffroy, Bevollmächtigter für Gerätekonformität, in Vertretung des Geschäftsbereichsleiters, Cluses, Frankreich, 02/2024.



Wir wollen die Umwelt schützen. Entsorgen Sie das Produkt nicht mit dem Hausmüll. Geben Sie dieses bei einer zugelassenen Recycling-Sammelstelle ab.